

Pipertreffen

Celle-Arloh 2023



Pilotenbriefing

SONDER-VERFAHREN



Gültig von 10:00 MESZ Donnerstag, d. 29. Juni bis 20:00 MESZ Sonntag, d. 02 Juli 2023!

Dieses Briefingpaket enthält Informationen und Erklärungen für Verfahren, die während des Fly-Ins genutzt werden. Die enthaltenen Karten ersetzen kein vorgeschriebenes Navigationsmaterial!

Das Befolgen der dargelegten Verfahren unterliegt der Verantwortung des Piloten, ist aber absolut zu empfehlen!

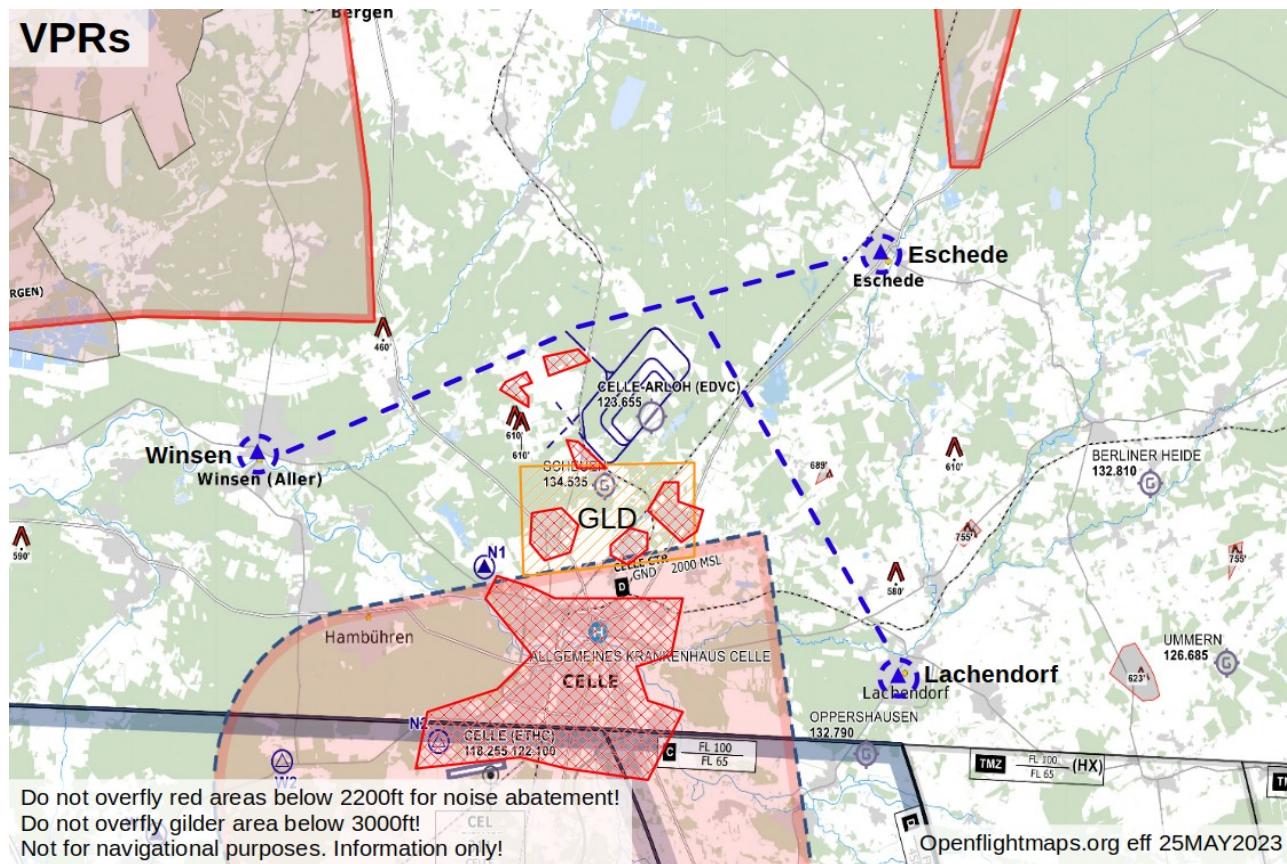


INHALT

VFR Anflug Übersicht.....	4
Meldepunkte.....	4
VFR Warteschleifen.....	6
Betankung.....	7
Flugplatzeinteilung.....	8
VFR Abflug.....	9
Platzrunde / Lärmschutz.....	10
Funkverfahren.....	12
Umliegende Flugplätze.....	13
Umliegende Lufträume.....	14
Abschließenden Worte.....	15



VFR Anflug Übersicht



Allen anfliegenden Flugzeugen wird empfohlen, das Gebiet um Celle nur von Westen oder Osten anzufliegen. So können diverse umliegende Lufträume gemieden werden.

Melde überfliegen der Meldepunkte an **Arloh Radio** auf 123.655.

Schalte alle Außenbeleuchtung ein. Dies hilft anderen Piloten dich zu sehen!

Überfliege bebaute Gebiete nicht unter 2200ft auf Grund von Lärmschutz. Siehe das Lärmschutzkapitel für weitere Erklärungen.

Folgen Anweisungen der Flugleitung soweit möglich. Denke daran, du bist und bleibst PIC!

Die Platzrunde bleibt unverändert. Nach der Landung wirst du von einem FollowMe-Car oder einem Marshaller zur Parkposition gebracht.

Meldepunkte

Eschede

Eschede liegt an der Südspitze von ED-R33B nahe einiger Fischteiche. Es grenzt außerdem an die ICE-Trasse von Hamburg nach Hannover. Die Position ist 5,3nm nordöstlich des Flugplatzes.



Nach dem Überfliegen von *Eschede*, fliege einen Kurs von ca. 260° um den Flugplatz nördlich zu passieren. Danach kannst du in die nordwestliche Platzrunde einfliegen. Fliege keine Südostplatzrunde oder einen langen Endanflug auf die 22 wenn nicht durch **Arloh Radio** freigegeben!

Lachendorf

Lachendorf ist ein größeres Dorf 6,2nm südöstlich des Flugplatzes. Es ist gut an seiner Papierfabrik in der Mitte zu erkennen. Achte auf das Segelfluggelände Oppershausen südlich der Ortschaft.

Nach dem Passieren von *Lachendorf* fliege einen Steuerkurs von 330° und umfliege den Flugplatz im Osten und Norden. Fliege danach in die Nordwestplatzrunden ein. Umfliege den Platz nicht im Süden auf Grund starker Segelflugaktivität.

Fliege keine Südostplatzrunde oder einen langen Endanflug auf die 22 wenn nicht durch **Arloh Radio** freigegeben!

Winsen

Winsen ist das größte Dorf im Westen des Platzes mit einer Distanz von 7,5nm. Es wird durch den Fluss „Aller“ geteilt und besitzt eine gut sichtbare Brücke.

Nach dem Passieren von Winsen, bring dich einen Steuerkurs von 70° direkt zum Einflug in die Nordwestplatzrunde. Halte 2200ft solange wie möglich aus Gründen des Lärmschutzes.



VFR Warteschleifen

Im Falle von Flugvorführungen kann es vorübergehend nicht möglich sein auf dem Flugplatz zu landen. Die aktuellen NOTAMs enthalten hier weitere Informationen.

Plane mindestens 45 Minuten Wartezeit ein. Sollte der Treibstoff doch zur Neige gehen, kannst du auf einen der Plätze, die unter [Umliegende Flugplätze](#) gelistet sind, anfliegen.

Wenn **Arloh Radio** den Platz schließt, verlasse bitte die nähere Platzrunde und versuche einen erneuten Anflug zu einem späteren Zeitpunkt. **Arloh Radio** wird versuchen, die voraussichtliche Wartezeit mitzuteilen und wird auf der 123.655 bekannt geben, wenn der Flugplatz wieder öffnet.

Solltest du dich entscheiden, Wartekreise zu fliegen, schaue nach anderen Flugzeugen! Es können auch andere Flugzeuge im Luftraum sein, die nicht am Fly-In teilnehmen und nicht auf unserer Frequenz sind.

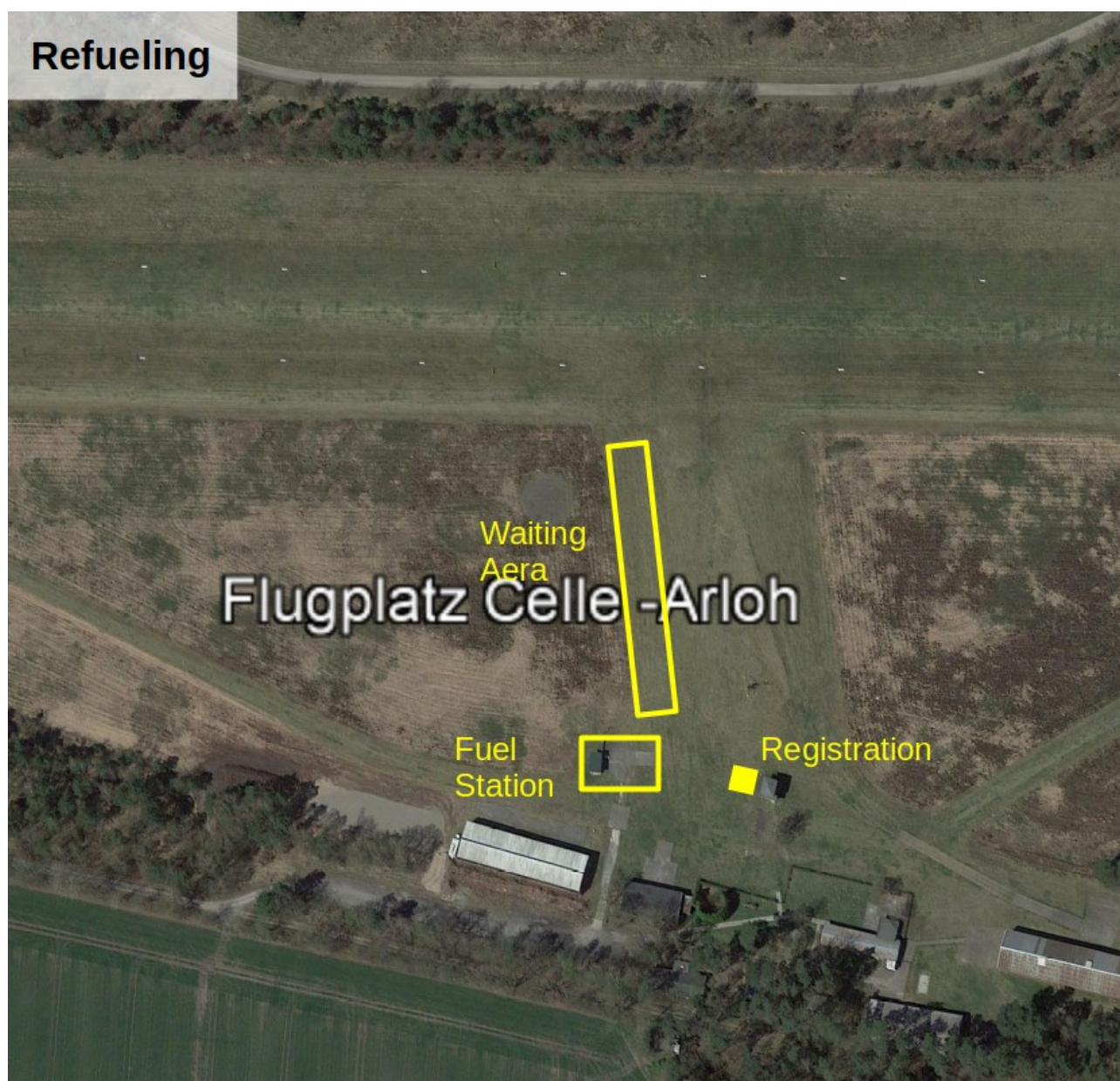


Betankung

Das Tanken ist primär für die Teilnehmer des Fyl-Ins reserviert. Andere Flugzeug zu betanken ist u.U. nicht möglich. Die NOTAMS enthalten hier mehr Informationen.

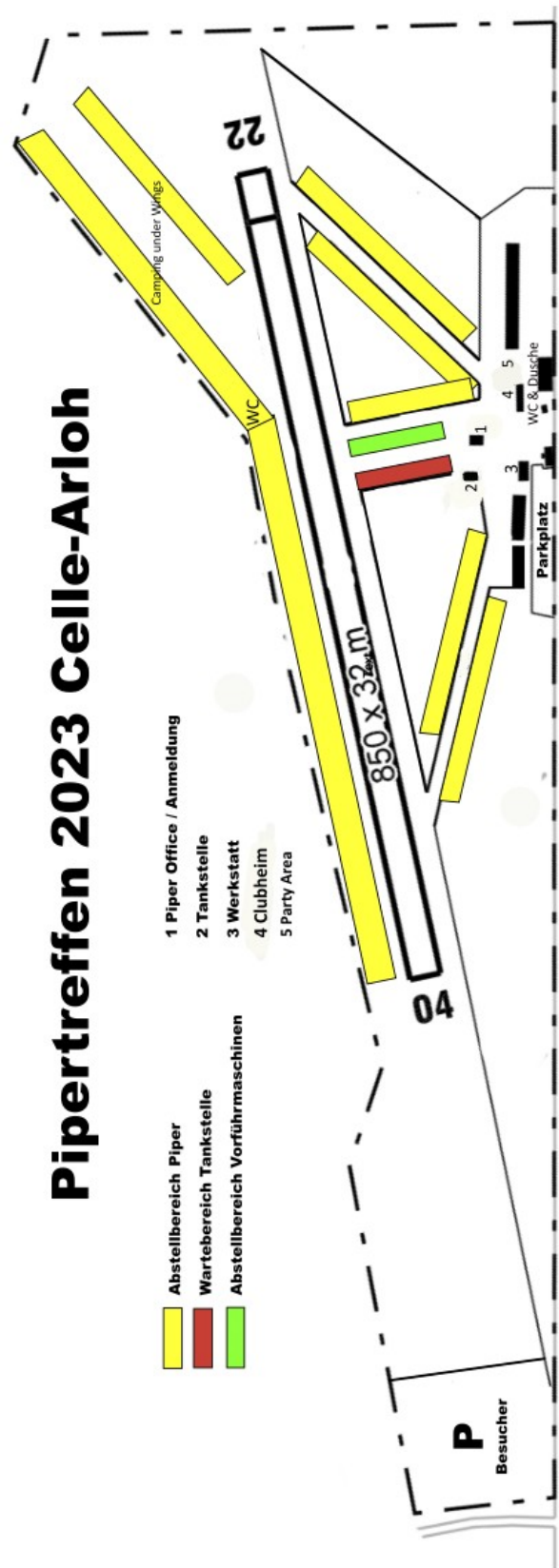
Wenn du tanken möchtest, informiere **Arloh Radio** darüber und rolle in den Wartebereich vor der Tankstelle. Du wird dort vom Tankwart abgerufen.

Zahlungen sind mit EC-Karte, AeroPS und in Bar möglich und werden im Anmeldezelt durchgeführt.





Flugplatzeinteilung





VFR Abflug

Stelle sicher, dass du alle notwendigen Abfluginformationen hast. Melde deine Intentionen und die gewünschte Abflugrichtung über Funk. Folge der Anflugroute in entgegengesetzter Richtung soweit möglich.

Melde alle Abschnitte der Platzrunde. Höre **Arloh Radio** auf 123,655 während des Rollens und sei bereit für einen sofortigen Start, wenn du an erster Position stehst.

Halte einen Abstand von mindestens zwei Minuten zwischen startenden Maschinen auf Grund von Wirbelschleppen.

Überfliege auf keinen Fall den Segelflugplatz Celle-Scheuen oder die umliegenden Ortschaften.



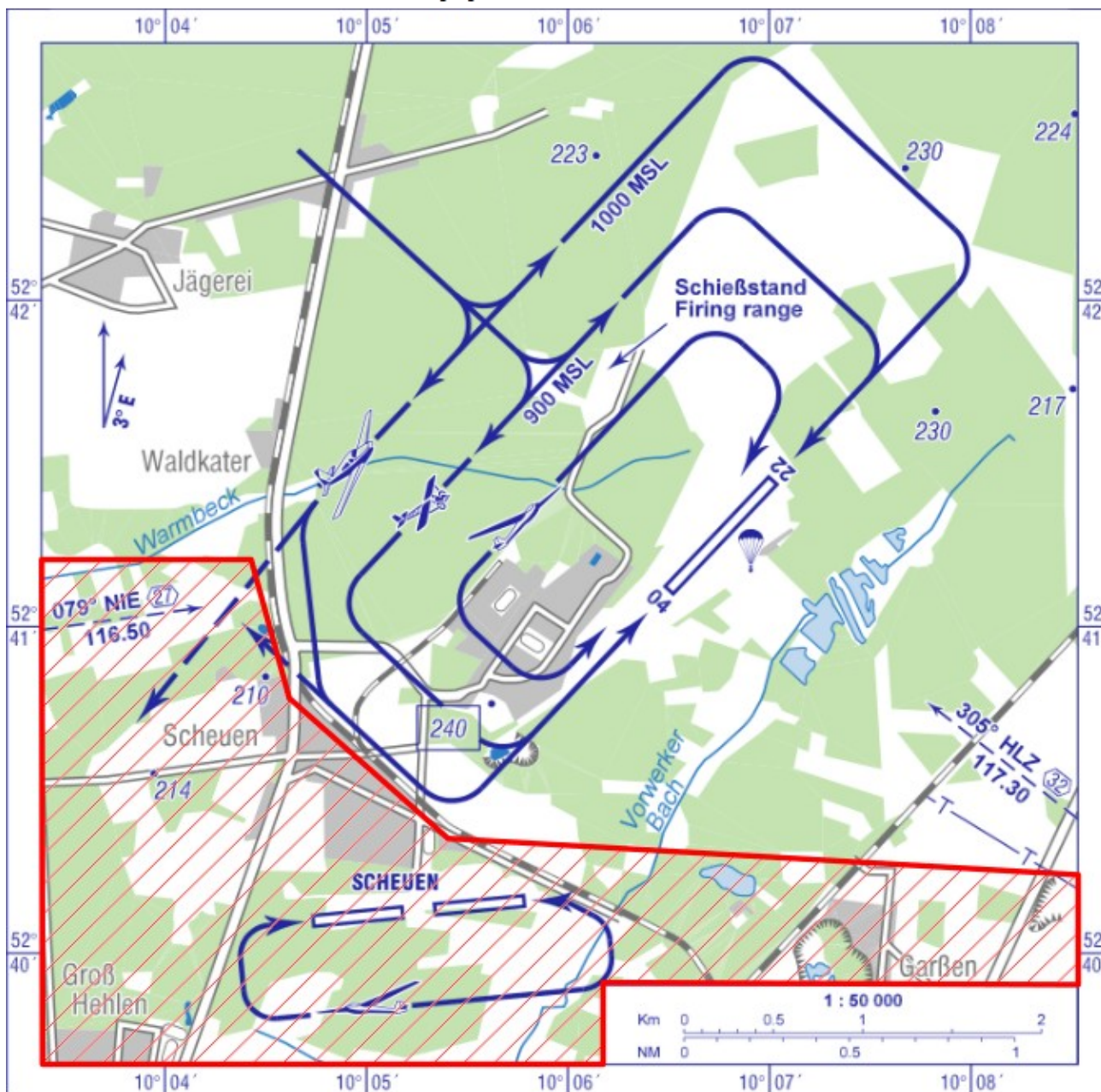
Platzrunde / Lärmschutz

Bitte ließ den folgenden Abschnitt sorgfältig durch! Die Verfahren sind gedacht um die Lärmbelastung der umliegenden Ortschaften auf ein Minimum zu reduzieren und helfen uns gute Nachbarn zu sein. Außerdem verhindern sie Konflikte mit dem Segelflugplatz Celle-Scheuen.

- Fliege die Platzrunde nicht weiter südlich als eingezeichnet! Fliege den Queranflug 04 / Querabflug 22 soweit entfernt von der Ortschaft Scheuen wie möglich.
- Fliege keinen langen Endanflug auf die 04. Fliege mittig in den Gegenanflug ein wie eingezeichnet.
- Fliege keinen geraden Abflug von der 22. Verlasse die Platzrunde über den rechten Querabflug. Für Abflüge nach Osten umrunde den Platz im Norden.
- Fliege keine Südostplatzrunde! Das bringt dich zu dicht an den Segelflugplatz. Fliege stattdessen die eingezeichnete Nordwestplatzrunde.
- Bei Anflügen aus dem Osten, vermeide es den Flugplatz zu überfliegen. Umfliege den Platz im Norden und sortiere dich in die Nordwestplatzrunde ein. Umfliege den Flugplatz auf keinen Fall im Süden. Hier sind Segelflieger!



Celle-Arloh Visual Approach Plate



Do not overfly makred area!

AIP VFR Germany EDVC 1, eff 30JUL2020



Funkverfahren

Bei solch einem Event gibt es sehr viele Flugzeuge zur gleichen Zeit! Aus Sicherheitsgründen ist es sehr wichtig, die Funkmeldungen so kurz wie möglich zu fassen und dabei noch alle relevanten Informationen zu übermitteln.

Die folgenden Punkte sollen helfen, eine Überlastung der Funkfrequenz zu verhindern.

- Nenne beim Einleitungsanruf nur dein Kennzeichen, deine Position und deine Flughöhe. Alle anderen Daten kennen wir schon vom Anmeldeformular.
- Melde alle Meldepunkte und Abschnitte der Platzrunde.
- Höre gut zu und beantworte Fragen von **Arloh Radio** möglichst schnell.
- Führe keine Privatgespräche auf der Frequenz!
- Am Boden wirst du von Marshallern geleitet. Nutze dein Funkgerät nur wenn unbedingt nötig.



Umliegende Flugplätze

Celle-Scheuen		1nm S	Scheuen Radio	134.535
Hier nur in Notfällen landen!				
Celle-Wietzenbruch	ETHC	7nm SW	Celle Tower	118.255
Am Wochenende steht dieser Platz nur für Notfälle zur Verfügung.				
Fassberg	ETHS	14nm N	Fassberg Tower	118.525
Am Wochenende steht dieser Platz nur in Notfällen zur Verfügung.				
Hodenhagen	EDVH	19nm WNW	Hodenhagen Radio	119.005
Hanover Langenhagen	EDDV	21nm SW	Hanover Tower	120.180
			Bremen Radar	131.330
Uelzen	EDVU	22nm NE	Uelzen Radio	130.905
Braunschweig	EDVE	28nm SE	Braunschweig Tower	120.055



Umliegende Lufträume

Hannover CTR ist aktive H24 bis 2500ft. Zum Durchflug rufe *Hannover Turm* auf *120.180*.

Hannover Class D (nicht CTR) ist aktive H24 von 2500ft bis 4500ft und geht bis über den südlichen Teil der Stadt Celle. Für Durchflüge rufe *Bremen Radar* auf *131.330*.

ED-R31, 32A, 32B, 33A and 33B sind an Wochentage vermutlich aktiv. Aktuelle Informationen gibt es bei *Langen Information* auf *125.100*.

CTR Celle ETHC ist vermutlich an Wochentagen aktiv. Bleibe über 2000ft oder rufe *Celle Turm* auf *118.255* für einen Durchflug. Denke daran, dass wenn die CTR aktiv ist, nur noch das Höhenband von 2000ft (Celle CTR) bis 2500ft (Hannover D) Klasse E Luftraum ist!

CTR Fassberg ETHS ist vermutlich an Wochentagen aktiv. Über- und Durchflüge sind i.d.R nur möglich, wenn die ED-R 32A, 32B und/oder 33A nicht aktiv sind. Für Überflüge halte mindestens 2500ft. Zum Durchflug rufe *Fassberg Turm* auf *118.525*.

PJE Meissendorf ist vermutlich während der gesamten Dauer des Events aktiv. Informationen kann *Langen Information* auf *119.825* oder *125.100* geben. Südlich der Aller bist du frei von der Sprungzone.

GLD Celle-Scheuen ist vermutlich am Wochenende aktiv. Überfliege den Bereich nicht unter 300ft auf Grund von Windenstarts. Es gibt außerdem viele weitere Segelflugplätze in der Region.

HPA Scheuen (helicopter protection area) befindet sich in der nördlichen Hälfte unserer Platzrunde. Das Militär hat uns bereits informiert, dass wochentags dort Fallschirmspringer mit A400M abgesetzt werden sollen. *Arloh Radio* koordiniert dann unseren Verkehr mit dem Militär. Beachte, die A400M hat die Wirbelschleppenkategorie Heavy und wird die Platzrunde diagonal in 1000ft bis 1500ft AGL queren.



Abschließenden Worte

Danke, dass du bis hier hin gelesen hast! Du bist ein guter Pilot und gut vorbereitet!

Solltest du noch Fragen haben, kannst du unser AIS-Büro unter der Telefonnummer +49 50586 404 erreichen oder uns eine Mail an ppr@flugsportvereinigungcelle.de schicken. Während der Veranstaltung findest du uns unten im Tower, wo du auch Wetter oder anderes Briefing bekommen kannst.

Wir wünschen ein schönes Fly-In!